



### សន្ទះក្រោយ

សៀវភៅណែនាំអំពីការដំឡើង **Dell Studio™ 1557/1558**

- [ឧបករណ៍បច្ចេកទេស](#)
- [គ្រឹះស្ថានចំណុះ](#)

- ⚠ **ចក្ខុវិស័យ** • ឧបករណ៍ដែលបានបង្ហាញនៅទីនេះ គឺជាឧបករណ៍ដែលបានបង្ហាញឡើងវិញ ។ សម្រាប់ព័ត៌មានបន្ថែមអំពីការប្រើប្រាស់ឧបករណ៍ទាំងនេះ សូមទៅមើលទីតាំងគេហទំព័រ [www.dell.com/regulatory\\_compliance](http://www.dell.com/regulatory_compliance) ។
- ⚠ **ចក្ខុវិស័យ** • ឧបករណ៍ដែលបានបង្ហាញនៅទីនេះ គឺជាឧបករណ៍ដែលបានបង្ហាញឡើងវិញ ។ ប្រសិនបើលោកអ្នកមានបញ្ហាអំពីការដំឡើង ឬប្រើប្រាស់ឧបករណ៍ទាំងនេះ សូមទៅមើលទីតាំងគេហទំព័រ [www.dell.com/regulatory\\_compliance](http://www.dell.com/regulatory_compliance) ។
- ⚠ **ចក្ខុវិស័យ** • ឧបករណ៍ដែលបានបង្ហាញនៅទីនេះ គឺជាឧបករណ៍ដែលបានបង្ហាញឡើងវិញ ។ ប្រសិនបើលោកអ្នកមានបញ្ហាអំពីការដំឡើង ឬប្រើប្រាស់ឧបករណ៍ទាំងនេះ សូមទៅមើលទីតាំងគេហទំព័រ [www.dell.com/regulatory\\_compliance](http://www.dell.com/regulatory_compliance) ។
- ⚠ **ចក្ខុវិស័យ** • ឧបករណ៍ដែលបានបង្ហាញនៅទីនេះ គឺជាឧបករណ៍ដែលបានបង្ហាញឡើងវិញ ។ ប្រសិនបើលោកអ្នកមានបញ្ហាអំពីការដំឡើង ឬប្រើប្រាស់ឧបករណ៍ទាំងនេះ សូមទៅមើលទីតាំងគេហទំព័រ [www.dell.com/regulatory\\_compliance](http://www.dell.com/regulatory_compliance) ។
- ⚠ **ចក្ខុវិស័យ** • ឧបករណ៍ដែលបានបង្ហាញនៅទីនេះ គឺជាឧបករណ៍ដែលបានបង្ហាញឡើងវិញ ។ ប្រសិនបើលោកអ្នកមានបញ្ហាអំពីការដំឡើង ឬប្រើប្រាស់ឧបករណ៍ទាំងនេះ សូមទៅមើលទីតាំងគេហទំព័រ [www.dell.com/regulatory\\_compliance](http://www.dell.com/regulatory_compliance) ។

### ដកសន្ទះក្រោយចេញ

1. សូមប្រើប្រាស់ឧបករណ៍ដកសន្ទះក្រោយ ។
2. សូមដកសន្ទះក្រោយ (សូមមើល [ឧបករណ៍បច្ចេកទេសសម្រាប់ដកសន្ទះក្រោយ](#)) ។
3. ប្រសិនបើលោកអ្នកមានបញ្ហាអំពីការដកសន្ទះក្រោយ សូមទៅមើលទីតាំងគេហទំព័រ [www.dell.com/regulatory\\_compliance](http://www.dell.com/regulatory_compliance) ។



1	សន្ទះក្រោយ	2	៥ (4)
3	សន្ទះក្រោយ (3)		

### ដាក់សន្ទះក្រោយវិញ

1. ត្រូវប្រើឧបករណ៍ដាក់សន្ទះក្រោយវិញ ។
2. ប្រសិនបើលោកអ្នកមានបញ្ហាអំពីការដាក់សន្ទះក្រោយវិញ សូមទៅមើលទីតាំងគេហទំព័រ [www.dell.com/regulatory\\_compliance](http://www.dell.com/regulatory_compliance) ។
3. ប្រសិនបើលោកអ្នកមានបញ្ហាអំពីការដាក់សន្ទះក្រោយវិញ សូមទៅមើលទីតាំងគេហទំព័រ [www.dell.com/regulatory\\_compliance](http://www.dell.com/regulatory_compliance) ។





# បញ្ជី BIOS

## របៀបកែសម្រួលកម្រិតកំណត់កុំរំលោភបាន Dell Studio™ 1557/1558

1. ដើរកុំរំលោភ ។
2. ទូរស័ព្ទកាន់ គ្រួសារគាំទ្រ Dell Support [support.dell.com](http://support.dell.com) ។
3. ចុះ **Drivers & Downloads** → **កម្រិតកំណត់កុំរំលោភ** ។
4. កំណត់ទីតាំងឯកសារដើម្បីទទួលបាន BIOS ក្នុងកុំរំលោភ ។



ប្រសិនបើកុំរំលោភរបស់យើងមានស្ថានភាពបណ្តោះអាសន្ន ។

- a. ចុះ **កម្រិតកំណត់កុំរំលោភ** ។
- b. កាន់កាប់ស្នូលបច្ចុប្បន្នសម្រាប់កុំរំលោភរបស់យើង ចុះ **កម្រិតកំណត់កុំរំលោភ** ។ ប្រសិនបើអ្នកនៅ [ស្រុកខ្មែរ](#) ។

ប្រសិនបើកុំរំលោភរបស់យើងមានស្ថានភាពបណ្តោះអាសន្ន ។

- a. កុំរំលោភប្រភេទដើមរបស់យើង ចុះ **កម្រិតកំណត់កុំរំលោភ** ។
- b. កុំរំលោភប្រភេទដើមរបស់យើង ចុះ **កម្រិតកំណត់កុំរំលោភ** ។
- c. កុំរំលោភប្រភេទដើមរបស់យើង ចុះ **កម្រិតកំណត់កុំរំលោភ** ។



- d. ចុះ **កម្រិតកំណត់កុំរំលោភ** ។

5. មាតិកាឯកសារបច្ចុប្បន្នសម្រាប់កុំរំលោភ ។ ចុះ **BIOS** ។
6. ចុះ **Download Now** ដើម្បីទទួលបានកម្រិតកំណត់កុំរំលោភ BIOS ក្នុងកុំរំលោភ ។ ឯកសារ **File Download** តាមប្រព័ន្ធ ។
7. ចុះ **កម្រិតកំណត់កុំរំលោភ** ដើម្បីទទួលបានកម្រិតកំណត់កុំរំលោភ ។ តាមប្រព័ន្ធគណនេយ្យ ។
8. ចុះ **កម្រិតកំណត់កុំរំលោភ** ដើម្បីទទួលបានកម្រិតកំណត់កុំរំលោភ BIOS ក្នុងកុំរំលោភ ។ ប្រសិនបើអ្នកនៅក្នុងប្រទេសខ្មែរ ចុះ **កម្រិតកំណត់កុំរំលោភ** ។
9. ចុះ **កម្រិតកំណត់កុំរំលោភ** ដើម្បីទទួលបានកម្រិតកំណត់កុំរំលោភ ។









**ឯកសន្ទះ បញ្ជាក់សញ្ញា**

1. សូមអនុវត្តតាមការណែនាំនៅក្នុង [ប្រតិបត្តិការសន្ទះ](#) ។
2. ត្រូវបញ្ជាក់សញ្ញាសន្ទះ បញ្ជាក់សញ្ញាសន្ទះសម្រាប់សន្ទះសញ្ញាសន្ទះ និងសន្ទះសញ្ញាសន្ទះ ។
3. សំខាន់បំផុតគឺត្រូវបញ្ជាក់សញ្ញាសន្ទះ ។
4. នៅក្នុងប្រព័ន្ធ ប្រព័ន្ធសន្ទះសញ្ញាសន្ទះ ។
5. ត្រូវបញ្ជាក់សញ្ញាសន្ទះសញ្ញាសន្ទះ ។

[បញ្ជាក់សញ្ញាសន្ទះ](#)

# ថ្ម Coin-Cell

គ្រឹះស្ថានបច្ចេកទេស **Dell Studio™ 1557/1558**

- [កម្រង Coin-Cell](#)
- [កម្រងថ្ម Coin-Cell](#)

- ⚠ **ចក្ខុវិស័យ** • ធុរកិច្ចនេះអាចនាំឱ្យមានការខូចខាតដល់ធុរកិច្ចបច្ចេកទេសផ្សេងៗទៀត ។ ធុរកិច្ចនេះអាចនាំឱ្យមានការខូចខាតដល់ធុរកិច្ចបច្ចេកទេសផ្សេងៗទៀត ។ ធុរកិច្ចនេះអាចនាំឱ្យមានការខូចខាតដល់ធុរកិច្ចបច្ចេកទេសផ្សេងៗទៀត ។ ធុរកិច្ចនេះអាចនាំឱ្យមានការខូចខាតដល់ធុរកិច្ចបច្ចេកទេសផ្សេងៗទៀត ។ [www.dell.com/regulatory\\_compliance](http://www.dell.com/regulatory_compliance) ។
- ⚠ **ក្រចក** • ដើម្បីជៀសវាងការខូចខាតដល់ធុរកិច្ចបច្ចេកទេសផ្សេងៗទៀត ធុរកិច្ចនេះអាចនាំឱ្យមានការខូចខាតដល់ធុរកិច្ចបច្ចេកទេសផ្សេងៗទៀត ។
- ⚠ **ក្រចក** • ធុរកិច្ចនេះអាចនាំឱ្យមានការខូចខាតដល់ធុរកិច្ចបច្ចេកទេសផ្សេងៗទៀត ។ ធុរកិច្ចនេះអាចនាំឱ្យមានការខូចខាតដល់ធុរកិច្ចបច្ចេកទេសផ្សេងៗទៀត ។ ធុរកិច្ចនេះអាចនាំឱ្យមានការខូចខាតដល់ធុរកិច្ចបច្ចេកទេសផ្សេងៗទៀត ។ **Dell™** ជំនួយធុរកិច្ចបច្ចេកទេសផ្សេងៗទៀត ។
- ⚠ **ក្រចក** • ដើម្បីការពារប្រព័ន្ធបច្ចេកទេស system board ធុរកិច្ចនេះអាចនាំឱ្យមានការខូចខាតដល់ធុរកិច្ចបច្ចេកទេសផ្សេងៗទៀត ។

## កម្រងថ្ម Coin-Cell ចេញ

1. ដកប្រព័ន្ធបច្ចេកទេសចេញពីគ្រឹះស្ថានបច្ចេកទេស [គ្រឹះស្ថានបច្ចេកទេស](#) ។
2. ដកប្រព័ន្ធបច្ចេកទេសចេញ (ធុរកិច្ចនេះអាចនាំឱ្យមានការខូចខាតដល់ធុរកិច្ចបច្ចេកទេសផ្សេងៗទៀត) ។
3. ដកថ្ម coin-cell ចេញ ។



1	ថ្ម coin-cell	2	កម្រិតថ្ម
---	---------------	---	-----------

## ដាក់ថ្ម Coin-Cell

1. ដកប្រព័ន្ធបច្ចេកទេសចេញពីគ្រឹះស្ថានបច្ចេកទេស [គ្រឹះស្ថានបច្ចេកទេស](#) ។
2. ដាក់ថ្ម coin-cell ទៅលើប្រព័ន្ធបច្ចេកទេស ។
3. ដាក់ថ្ម coin-cell ទៅលើប្រព័ន្ធបច្ចេកទេស ។
4. ដាក់ប្រព័ន្ធបច្ចេកទេសចេញ (ធុរកិច្ចនេះអាចនាំឱ្យមានការខូចខាតដល់ធុរកិច្ចបច្ចេកទេសផ្សេងៗទៀត) ។



**វិធាន** • ប្រសិនបើ processor ផ្ទុកស្រុតទៅលើ ឬ មិនទាន់ បានដាក់ស្រុតទៅលើ - ប្រតិបត្តិការដែលបានប្រើប្រាស់នឹងមិនអាចដំណើរការបាន ឬអាចខូចខាត និងទទួលបានស្រុតទៅលើប្រតិបត្តិការដែលបានប្រើប្រាស់នឹងមិនអាចដំណើរការបាន ។

1. ដំឡើងស្រុតទៅលើស្រុត [ស្រុតទៅលើស្រុត](#) ។
2. ដំឡើងស្រុតទៅលើ processor module ឬដំឡើងស្រុតទៅលើ ZIF បញ្ចប់ការដំឡើង processor module ។

**វិធាន** • ដំឡើងស្រុតទៅលើ processor module មិនមែនដំឡើងស្រុតទៅលើ ZIF ។

ដំឡើងស្រុតទៅលើ processor module ប្រតិបត្តិការដែលបានប្រើប្រាស់នឹងមិនអាចដំណើរការបាន ឬអាចខូចខាត ។ ប្រសិនបើប្រតិបត្តិការ មិនមែនដំឡើងស្រុតទៅលើស្រុតទៅលើស្រុត មិនមែនដំឡើងស្រុតទៅលើស្រុត មិនមែនដំឡើងស្រុតទៅលើស្រុត មិនមែនដំឡើងស្រុតទៅលើស្រុត ។



1	ស្រុតទៅលើស្រុត ZIF	2	ស្រុតទៅលើស្រុត ZIF
3	ស្រុតទៅលើស្រុត -1		

**វិធាន** • ដំឡើងស្រុតទៅលើស្រុត system board មិនមែនដំឡើងស្រុតទៅលើ processor មិនមែនដំឡើងស្រុតទៅលើ processor ។

3. ដំឡើងស្រុតទៅលើស្រុត ZIF បញ្ចប់ការដំឡើងស្រុតទៅលើ processor module មិនមែន system board ។
4. ដំឡើងស្រុតទៅលើស្រុត (ស្រុតទៅលើស្រុត [ស្រុតទៅលើស្រុត](#)) ។





• អំពី: សន្មត ឧបករណ៍: កម្មវិធីប្រតិបត្តិការប្រតិបត្តិការ និង ព័ត៌មានប្រើប្រាស់ប្រតិបត្តិការប្រតិបត្តិការ ។

1. ដំឡើងប្រតិបត្តិការប្រតិបត្តិការប្រតិបត្តិការ [ប្រតិបត្តិការប្រតិបត្តិការ](#) ។
2. កម្រិតស្រាប់នៃប្រតិបត្តិការប្រតិបត្តិការប្រតិបត្តិការ - ប្រតិបត្តិការប្រតិបត្តិការប្រតិបត្តិការប្រតិបត្តិការ និងប្រតិបត្តិការប្រតិបត្តិការប្រតិបត្តិការ ។
3. ដាក់ system board ប្រតិបត្តិការប្រតិបត្តិការ ។
4. ដាក់ស្រាប់នៃប្រតិបត្តិការប្រតិបត្តិការ system board ទៅលើប្រតិបត្តិការប្រតិបត្តិការ ។
5. ដំឡើងប្រតិបត្តិការប្រតិបត្តិការ AC ឬ USB ប្រតិបត្តិការ និងប្រតិបត្តិការប្រតិបត្តិការប្រតិបត្តិការ system board (ដំឡើង [ការដាក់ System Board Assembly](#)) ។
6. ដំឡើង ExpressCard ទៅលើប្រតិបត្តិការប្រតិបត្តិការ system board (ដំឡើង [ការដាក់ ExpressCard](#)) ។
7. ដាក់ប្រតិបត្តិការប្រតិបត្តិការ (ដំឡើង [ការដាក់ប្រតិបត្តិការប្រតិបត្តិការ](#)) ។
8. ដាក់ប្រតិបត្តិការប្រតិបត្តិការប្រតិបត្តិការ ។

---

[ប្រតិបត្តិការប្រតិបត្តិការ](#)







## ស៊ីមអេក្រង់

### ការដំឡើងស៊ីមអេក្រង់

**ចម្រាម** • ការដំឡើងស៊ីមអេក្រង់ត្រូវធ្វើឡើងដោយប្រុងប្រយ័ត្ន ដើម្បីជៀសវាងការខូចខាតដល់ស៊ីមអេក្រង់។

1. សូមអនុវត្តតាមការណែនាំនៅក្នុង [ធានាសុវត្ថិភាព](#) ។
2. ដោះស្រាយស៊ីមអេក្រង់ចេញ (សូមមើល [ការដោះស្រាយស៊ីមអេក្រង់ចេញ](#)) ។

**ប្រយ័ត្ន** • ការដំឡើងស៊ីមអេក្រង់ត្រូវធ្វើឡើងដោយប្រុងប្រយ័ត្ន ដើម្បីជៀសវាងការខូចខាតដល់ស៊ីមអេក្រង់។

3. ប្រើប្រាស់ឧបករណ៍ជំនួយដើម្បីដំឡើងស៊ីមអេក្រង់ ដើម្បីជៀសវាងការខូចខាតដល់ស៊ីមអេក្រង់ ។



### 1 ស៊ីមអេក្រង់

**សំណាម** • ក្នុងករណីខ្លះ ស៊ីមអេក្រង់អាចខូចខាតបាន ដោយសារតែការដំឡើងស៊ីមអេក្រង់ ដោយប្រុងប្រយ័ត្ន ដោយប្រើប្រាស់ឧបករណ៍ជំនួយ។

### ការដំឡើងស៊ីមអេក្រង់

1. សូមអនុវត្តតាមការណែនាំនៅក្នុង [ធានាសុវត្ថិភាព](#) ។
2. ដោះស្រាយស៊ីមអេក្រង់ចេញ ឬស៊ីមអេក្រង់ចេញដោយប្រុងប្រយ័ត្ន ដើម្បីជៀសវាងការខូចខាតដល់ស៊ីមអេក្រង់។
3. ដាក់ស៊ីមអេក្រង់ចូល (សូមមើល [ការដំឡើងស៊ីមអេក្រង់ចូល](#)) ។

## កញ្ចប់អេក្រង់

### ការដំឡើងកញ្ចប់អេក្រង់

1. សូមអនុវត្តតាមការណែនាំនៅក្នុង [ធានាសុវត្ថិភាព](#) ។
2. ដោះស្រាយស៊ីមអេក្រង់ចេញ (សូមមើល [ការដោះស្រាយស៊ីមអេក្រង់ចេញ](#)) ។
3. ដាក់ស៊ីមអេក្រង់ចូល (សូមមើល [ការដំឡើងស៊ីមអេក្រង់ចូល](#)) ។
4. ដាក់ស៊ីមអេក្រង់ចូល ដោយប្រុងប្រយ័ត្ន ដើម្បីជៀសវាងការខូចខាតដល់ស៊ីមអេក្រង់ ។

5. រោងបញ្ជីតភ្ជាប់សារៈផ្សេងៗគ្នា ឆ្លងផ្សេងៗគ្នា ដោយប្រើប្រាស់ឧបករណ៍ដូចខាងក្រោម ។



1	អ៊ែរ (4)	2	កញ្ចប់សារៈផ្សេងៗគ្នា
3	ផ្សេងៗគ្នា	4	កញ្ចប់សារៈ

6. ដោយប្រើប្រាស់ឧបករណ៍ដូចខាងក្រោម ។

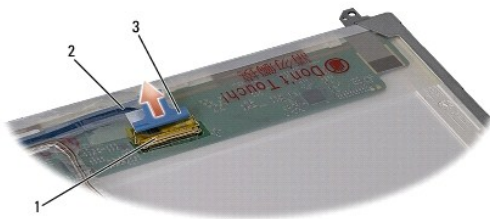
7. ដោយប្រើប្រាស់ឧបករណ៍ដូចខាងក្រោម (ឬឧបករណ៍ដូចខាងក្រោម 2) ដោយប្រើប្រាស់ឧបករណ៍ដូចខាងក្រោម 2 ដោយប្រើប្រាស់ឧបករណ៍ដូចខាងក្រោម 2 ដោយប្រើប្រាស់ឧបករណ៍ដូចខាងក្រោម 2 ។

8. ប្រើប្រាស់ឧបករណ៍ ។



1	ឧបករណ៍ដូចខាងក្រោម (ឬ 1 , ឬ 1)	2	អ៊ែរ (ឬ 4 + ឬ 2 ឬ 2 ឬ 2)
---	-------------------------------	---	--------------------------

9. រោងបញ្ជីតភ្ជាប់សារៈផ្សេងៗគ្នា ឆ្លងផ្សេងៗគ្នា ដោយប្រើប្រាស់ឧបករណ៍ដូចខាងក្រោម ។



1	ឧបករណ៍ដូចខាងក្រោម	2	ផ្សេងៗគ្នា
---	-------------------	---	------------











4. ធានីសម្រាប់ប្រើប្រាស់ system board អាចត្រូវបានដំឡើង ។

5. គ្រឿងបន្លាស់ប្តូរ AC ឬ USB ផ្សេងៗ អាចត្រូវបានដំឡើង system board ។

6. ធានីប្រើប្រាស់ (ឬធានី [ធានីប្រើប្រាស់](#)) ។

---

[ប្រើប្រាស់ប្រព័ន្ធ](#)







### ក្បួនទូទៅ

សៀវភៅណែនាំអំពីការដំឡើង **Dell Studio™ 1557/1558**

- [ស្វែងរកផ្នែក](#)
- [គ្រាប់បែកសំបក](#)

- ⚠ **ចក្ខុវិស័យ** • ប្រសិនបើលើកទ្រុឌទ្រោមណាមួយក្នុងអំឡុងពេលដំឡើង ឬប្រើប្រាស់ប្រព័ន្ធប្រតិបត្តិការ ឬប្រព័ន្ធប្រតិបត្តិការប្រតិបត្តិការ ឬប្រព័ន្ធប្រតិបត្តិការប្រតិបត្តិការ ឬប្រព័ន្ធប្រតិបត្តិការប្រតិបត្តិការ [www.dell.com/regulatory\\_compliance](http://www.dell.com/regulatory_compliance) ។
- ⚠ **ប្រព័ន្ធ** • បើសិនជាប្រព័ន្ធប្រតិបត្តិការប្រតិបត្តិការ ឬប្រព័ន្ធប្រតិបត្តិការប្រតិបត្តិការ ឬប្រព័ន្ធប្រតិបត្តិការប្រតិបត្តិការ ឬប្រព័ន្ធប្រតិបត្តិការប្រតិបត្តិការ ឬប្រព័ន្ធប្រតិបត្តិការប្រតិបត្តិការ (ឬប្រព័ន្ធប្រតិបត្តិការប្រតិបត្តិការ) ។
- ⚠ **ប្រព័ន្ធ** • ប្រសិនបើប្រព័ន្ធប្រតិបត្តិការប្រតិបត្តិការ ឬប្រព័ន្ធប្រតិបត្តិការប្រតិបត្តិការ ឬប្រព័ន្ធប្រតិបត្តិការប្រតិបត្តិការ ឬប្រព័ន្ធប្រតិបត្តិការប្រតិបត្តិការ **Dell™** ឬប្រព័ន្ធប្រតិបត្តិការប្រតិបត្តិការ ។
- ⚠ **ប្រព័ន្ធ** • បើសិនជាប្រព័ន្ធប្រតិបត្តិការប្រតិបត្តិការ system board ឬប្រព័ន្ធប្រតិបត្តិការប្រតិបត្តិការ (ឬប្រព័ន្ធប្រតិបត្តិការប្រតិបត្តិការ) ឬប្រព័ន្ធប្រតិបត្តិការប្រតិបត្តិការ ។

### រង្វង់ក្បួនទូទៅ

1. ដំឡើងប្រព័ន្ធប្រតិបត្តិការប្រតិបត្តិការ [ស្វែងរកផ្នែក](#) ។
2. ដំឡើងប្រព័ន្ធប្រតិបត្តិការប្រតិបត្តិការ (ឬប្រព័ន្ធប្រតិបត្តិការប្រតិបត្តិការ) ។
3. ដំឡើងប្រព័ន្ធ 2 ដំឡើងប្រព័ន្ធប្រតិបត្តិការ ។

⚠ **ប្រព័ន្ធ** • ប្រព័ន្ធប្រតិបត្តិការ caps រង្វង់ក្បួនទូទៅ ឬប្រព័ន្ធប្រតិបត្តិការប្រតិបត្តិការ ឬប្រព័ន្ធប្រតិបត្តិការប្រតិបត្តិការ ឬប្រព័ន្ធប្រតិបត្តិការប្រតិបត្តិការ ឬប្រព័ន្ធប្រតិបត្តិការប្រតិបត្តិការ ឬប្រព័ន្ធប្រតិបត្តិការប្រតិបត្តិការ ។

4. ដំឡើងប្រព័ន្ធប្រតិបត្តិការប្រតិបត្តិការ [ស្វែងរកផ្នែក](#) ។
5. ដំឡើងប្រព័ន្ធប្រតិបត្តិការប្រតិបត្តិការ system board ឬប្រព័ន្ធប្រតិបត្តិការប្រតិបត្តិការ ។
6. ដំឡើងប្រព័ន្ធប្រតិបត្តិការប្រតិបត្តិការ [ស្វែងរកផ្នែក](#) ។

🖱 **ផលិត** • ប្រព័ន្ធប្រតិបត្តិការ backlight (ឬប្រព័ន្ធប្រតិបត្តិការ backlight) ឬប្រព័ន្ធប្រតិបត្តិការប្រតិបត្តិការ system board ។



1	រង្វង់ (2)	2	ប្រព័ន្ធប្រតិបត្តិការ
3	ប្រព័ន្ធប្រតិបត្តិការ	4	ប្រព័ន្ធប្រតិបត្តិការ

### ដាក់ក្បួនទូទៅ

1. ដំឡើងប្រព័ន្ធប្រតិបត្តិការប្រតិបត្តិការ [ស្វែងរកផ្នែក](#) ។
2. ដំឡើងប្រព័ន្ធប្រតិបត្តិការប្រតិបត្តិការ system board ។

3. បង្វិលកម្មវត្ថុសំខាន់ៗជាមួយស្រូវប្រមូលផលពីស្រូវប្រមូលផល ។
  4. គ្រប់គ្រងការប្រើប្រាស់ទឹកស្រូវប្រមូលផល ដើម្បីបង្កើនការប្រើប្រាស់ទឹកស្រូវប្រមូលផល ។
  5. បង្កើនការប្រើប្រាស់ទឹកស្រូវប្រមូលផល ដើម្បីបង្កើនការប្រើប្រាស់ទឹកស្រូវប្រមូលផល ។
  6. គាំទ្រដល់ការប្រើប្រាស់ទឹកស្រូវប្រមូលផល ។
  7. គាំទ្រដល់ការប្រើប្រាស់ទឹកស្រូវប្រមូលផល (ស្រូវប្រមូលផល) ។
- 

[គណនេយ្យប្រចាំថ្ងៃ](#)













1 Wireless Personal Area Network (WPAN) ဗဟိုပြုပုံစံတစ်ခု (Internal Card) မှာမှ Bluetooth နှင့် full Mini-Card

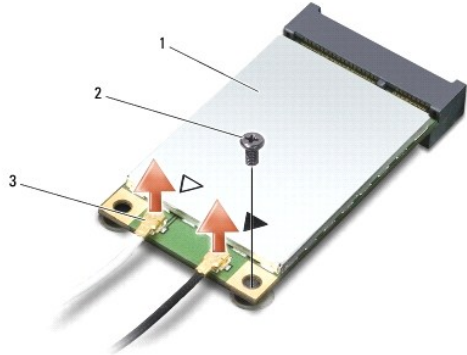
- 🔍 **မှတ်ချက်** • ဗဟိုပြုပုံစံတစ်ခု full Mini-Card slots မှာမှ half Mini-Card မှာမှတစ်ဆင့်
- 🔍 **မှတ်ချက်** • ၅ WLAN မှာမှတစ်ဆင့် half Mini-Card ဖြစ်

**၁။ half Mini-Card ဖြစ်**

1. သွေးစွဲစနစ်တစ်ခုကို [ဖွဲ့စည်း](#)
2. ဘေးရင်းကွပ်ကဲခြင်း (သို့မဟုတ် [အခြား](#))

⚠ **ပြင်ဆင်ခြင်း** • ဘေးရင်းကွပ်ကဲခြင်း မပြုမီ အမှတ် ၁ နှင့် ၂ ကို အတိုင်း လုပ်ဆောင်ပါ။ ဘေးရင်းကွပ်ကဲခြင်း မပြုမီ အမှတ် ၁ နှင့် ၂ ကို အတိုင်း လုပ်ဆောင်ပါ။ ဘေးရင်းကွပ်ကဲခြင်း မပြုမီ အမှတ် ၁ နှင့် ၂ ကို အတိုင်း လုပ်ဆောင်ပါ။

3. ဘေးရင်းကွပ်ကဲခြင်း Mini-Card



1	WWAN/WLAN Mini-Card	2	အမှတ် ၁ ကို	3	အမှတ် ၁ ကို (2)
---	---------------------	---	-------------	---	-----------------

🔍 **မှတ်ချက်** • ဘေးရင်းကွပ်ကဲခြင်း WWAN/WLAN Mini-Card အမှတ် ၁ ကို အတိုင်း လုပ်ဆောင်ပါ။

4. ဘေးရင်းကွပ်ကဲခြင်း Mini-Card မှာမှ system board
5. Mini-Card မှာမှ system board



⚠ **ပြင်ဆင်ခြင်း** • Mini-Card မှာမှ အမှတ် ၁ ကို အတိုင်း လုပ်ဆောင်ပါ။ Mini-Card မှာမှ အမှတ် ၁ ကို အတိုင်း လုပ်ဆောင်ပါ။ Mini-Card မှာမှ အမှတ် ၁ ကို အတိုင်း လုပ်ဆောင်ပါ။

## ការដាក់ Mini-Card ចូល

**ប្រភេទ • ជំនឿ UWB Mini-Card អាចមាន WWAN ឬ WPAN ។ ម្យ៉ាងវិញទៀត UWB Mini-Card អាចមាន WLAN ។ ការរៀនចេះដោយសេរីសម្រាប់អ្នកប្រើប្រាស់ ។**

1. ដោយប្រើប្រាស់កាត់ដៃដាក់ទៅក្នុង [ធុងដាក់កាត់ដៃ](#) ។
2. ដោះ Mini-Card ចេញពីធុងដាក់ដោយប្រើប្រាស់ ។

**ប្រភេទ • មុខសម្រាប់ការ ដាក់ចូល ។ ប្រសិនបើអ្នកមិនមានម៉ូឌុលទាំងនេះ អ្នកអាចរៀនចេះដោយសេរីបាន ។**

3. ដាក់កាត់ដៃ Mini-Card តាមរយៈ ជំនឿ 5 ជំនឿ ឬ ធុងដាក់ដៃ ដោយប្រើប្រាស់ system board ។ ប្រសិនបើអ្នកមិនមានម៉ូឌុល WLAN ក៏ដោយ អ្នកអាចដាក់ **WLAN** បាន ។ ឃ ។
4. ដាក់កាត់ដៃ Mini-Card ចូលទៅក្នុង ធុងដាក់ដៃ ។
5. ដាក់កាត់ដៃ Mini-Card ទៅក្នុង system board ។
6. ក្នុងករណីដែលអ្នកមិនមានម៉ូឌុលទាំងនេះ អ្នកអាចដាក់កាត់ដៃ Mini-Card ទៅក្នុង ធុងដាក់ដៃ ដោយប្រើប្រាស់ system board ។ ប្រសិនបើអ្នកមិនមានម៉ូឌុលទាំងនេះ អ្នកអាចដាក់កាត់ដៃ Mini-Card ទៅក្នុង ធុងដាក់ដៃ ដោយប្រើប្រាស់ system board ។

ធុងដាក់ដៃ Mini-Card	សម្រាប់
<b>WWAN (ម៉ូឌុល ១)</b>	
WWAN ជំនឿ (លម្អិតប្រើប្រាស់)	អ្នកប្រើប្រាស់ និងប្រព័ន្ធ
WWAN ធុងដាក់ដៃ (លម្អិតប្រើប្រាស់)	អ្នកប្រើប្រាស់ និងប្រព័ន្ធ
<b>WLAN (ម៉ូឌុល 2 ឬ 3)</b>	
LAN ជំនឿ (លម្អិតប្រើប្រាស់)	ប្រព័ន្ធ
WLAN ធុងដាក់ដៃ (លម្អិតប្រើប្រាស់)	ប្រព័ន្ធ
MIMO WLAN (* លម្អិតប្រើប្រាស់)	ប្រព័ន្ធ
* MIMO WLAN គឺជាប្រព័ន្ធ ដោយប្រើប្រាស់ប្រព័ន្ធប្រើប្រាស់ ។	

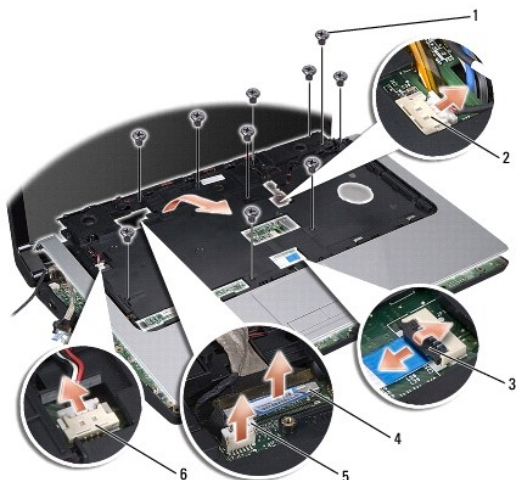
**សំខាន់ៗ** • ប្រសិនបើអ្នកប្រើប្រាស់ ដោយប្រើប្រាស់កាត់ដៃដាក់ទៅក្នុង ធុងដាក់ដៃ ។ ប្រសិនបើអ្នកប្រើប្រាស់ Mini-Card ក្នុងករណីដែលអ្នកប្រើប្រាស់ display ។

7. ដាក់កាត់ដៃក្នុងធុងដាក់ដៃដោយប្រើប្រាស់ protective mylar sleeve ។
8. ដាក់កាត់ដៃក្នុងធុងដាក់ដៃ (លម្អិតប្រើប្រាស់ [ធុងដាក់ដៃ](#)) ។
9. ដាក់កាត់ដៃក្នុងធុងដាក់ដៃ ។
10. អ្នកប្រើប្រាស់ drivers និង utilities ដោយប្រើប្រាស់ប្រព័ន្ធប្រើប្រាស់ ដោយប្រើប្រាស់ ។ អ្នកប្រើប្រាស់ដោយប្រើប្រាស់ ដោយប្រើប្រាស់ [ធុងដាក់ដៃ](#) ។









1	វ៉ែលចេញ (10)	2	កំណត់ប្រើប្រាស់ដើម
3	កំណត់ touch pad	4	កំណត់ផ្សេងៗ
5	កំណត់ផ្សេងៗ	6	កំណត់ប្រើប្រាស់ចំណុះ

9. លើកសន្ទះកណ្តាល ឬប្រើប្រាស់ធាតុបញ្ជូនស្រទាប់កណ្តាល បញ្ចប់ការដំឡើងសន្ទះកណ្តាល ឬប្រើប្រាស់វ៉ែលចេញ ។

### ព័ត៌មានបន្ថែម

1. ដូចជាផ្នែកផ្សេងៗទៀត ឬប្រើប្រាស់ធាតុបញ្ជូនស្រទាប់កណ្តាល ។
2. កំណត់ប្រើប្រាស់កណ្តាល គឺជាផ្នែកចម្បងរបស់កុំព្យូទ័រ ហើយសន្ទះ ឬប្រើប្រាស់ធាតុបញ្ជូនស្រទាប់កណ្តាល ។
3. ចាប់ផ្តើម ១០ ម៉ោងដំឡើងសន្ទះកណ្តាល ។
4. ក្នុងករណី touch pad cable គឺជាប្រើប្រាស់ចំណុះផ្សេងៗទៀត កំណត់ប្រើប្រាស់ system board ។
5. ក្នុងករណីផ្សេងៗ ផ្សេងៗទៀត គឺជាប្រើប្រាស់ចំណុះផ្សេងៗទៀត កំណត់ប្រើប្រាស់ system board (សូមមើល [ការដំឡើងកំណត់ប្រើប្រាស់](#)) ។
6. ការដំឡើង ឬប្រើប្រាស់ធាតុបញ្ជូនស្រទាប់កណ្តាល (cable routing) (សូមមើល [ការដំឡើងធាតុបញ្ជូនស្រទាប់កណ្តាល](#)) ។
7. ដោយ: Mini-Card ធាតុ (សូមមើល [ការដំឡើង Mini-Card](#)) ។
8. ចាប់ផ្តើម 8 ម៉ោងដំឡើងធាតុបញ្ជូនស្រទាប់កណ្តាល ។
9. ការដំឡើងធាតុបញ្ជូនស្រទាប់កណ្តាល (សូមមើល [ការដំឡើងធាតុបញ្ជូនស្រទាប់កណ្តាល](#)) ។

[ប្រើប្រាស់វ៉ែលចេញ](#)





## តំណភ្ជាប់អាគារបំប៉ន AC

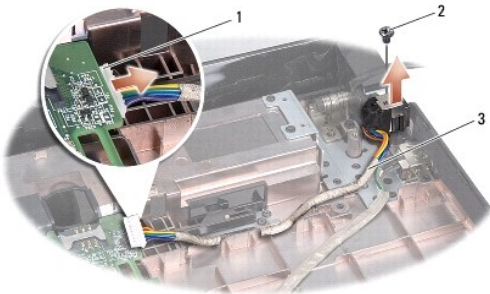
សៀវភៅណែនាំអំពីការដំឡើង **Dell Studio™ 1557/1558**

- [ការដំឡើងអាគារបំប៉ន AC ធម្មតា](#)
- [ការដំឡើងអាគារបំប៉ន AC ចម្រុះ](#)

- ⚠ **ចម្បង** • មុនពេលដំឡើងអាគារបំប៉ន AC ណាមួយ ត្រូវប្រាកដថា កុំឱ្យមានការខូចខាតដល់ស្រទាប់ស្រោចស្រាវជ្រាវ។ ប្រសិនបើមានការខូចខាតដល់ស្រទាប់ស្រោចស្រាវជ្រាវ ឬប្រសិនបើមានការខូចខាតដល់ស្រទាប់ស្រោចស្រាវជ្រាវដទៃទៀត អ្នកអាចទទួលបានការបញ្ជាក់ពីការធានារ៉ាប់រងរបស់យើង តាមរយៈទំព័រគេហទំព័រ [www.dell.com/regulatory\\_compliance](http://www.dell.com/regulatory_compliance) ។
- ⚠ **ចម្បង** • ដើម្បីដំឡើងអាគារបំប៉ន AC ចម្រុះ អ្នកត្រូវដំឡើងអាគារបំប៉ន AC ធម្មតា មុនពេលដំឡើងអាគារបំប៉ន AC ចម្រុះ (ឬអាគារបំប៉ន AC ចម្រុះដទៃទៀត) ។
- ⚠ **ចម្បង** • មុនពេលដំឡើងអាគារបំប៉ន AC ណាមួយ ត្រូវប្រាកដថា កុំឱ្យមានការខូចខាតដល់ស្រទាប់ស្រោចស្រាវជ្រាវ។ ប្រសិនបើមានការខូចខាតដល់ស្រទាប់ស្រោចស្រាវជ្រាវ ឬប្រសិនបើមានការខូចខាតដល់ស្រទាប់ស្រោចស្រាវជ្រាវដទៃទៀត អ្នកអាចទទួលបានការបញ្ជាក់ពីការធានារ៉ាប់រងរបស់យើង តាមរយៈទំព័រគេហទំព័រ [www.dell.com/regulatory\\_compliance](http://www.dell.com/regulatory_compliance) ។
- ⚠ **ចម្បង** • ដើម្បីដំឡើងអាគារបំប៉ន AC ចម្រុះ អ្នកត្រូវដំឡើងអាគារបំប៉ន AC ធម្មតា មុនពេលដំឡើងអាគារបំប៉ន AC ចម្រុះ (ឬអាគារបំប៉ន AC ចម្រុះដទៃទៀត) ។

### ការដំឡើងអាគារបំប៉ន AC ធម្មតា

1. ដំឡើងអាគារបំប៉ន AC ធម្មតា លើស្រទាប់ស្រោចស្រាវជ្រាវ ។
2. ដំឡើងអាគារបំប៉ន AC ចម្រុះ (ឬអាគារបំប៉ន AC ចម្រុះដទៃទៀត) ។
3. ដំឡើងអាគារបំប៉ន AC ។
4. ដំឡើងអាគារបំប៉ន AC ធម្មតា routing guide ។
5. ដំឡើងអាគារបំប៉ន AC ធម្មតា system board ។
6. ដំឡើងអាគារបំប៉ន AC និងស្រទាប់ស្រោចស្រាវជ្រាវ ។



1	អាគារបំប៉ន AC ធម្មតា	2	កំបាំង
3	កំបាំង		

### ការដំឡើងអាគារបំប៉ន AC ចម្រុះ

1. ដំឡើងអាគារបំប៉ន AC ធម្មតា លើស្រទាប់ស្រោចស្រាវជ្រាវ ។
2. ដំឡើងអាគារបំប៉ន AC ចម្រុះ លើស្រទាប់ស្រោចស្រាវជ្រាវ ។
3. ដំឡើងអាគារបំប៉ន AC ។
4. ដំឡើងអាគារបំប៉ន AC ធម្មតា: routing guide ។



### បង្កើតប្រព័ន្ធបង្ហូរទឹក

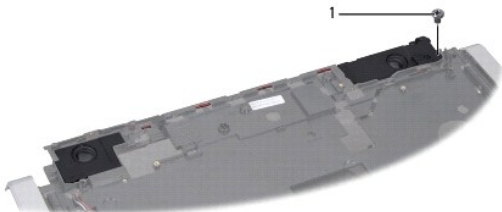
សៀវភៅណែនាំអំពីការដំឡើង **Dell Studio™ 1557/1558**

- [ស្វែងរកឯកសារផ្សេងទៀត](#)
- [ស្វែងរកឯកសារផ្សេងទៀត](#)

- ⚠ **ចម្រាច** • កុំបោកដោយដៃឱ្យមានទឹកស្អុយ ឬប្រើប្រាស់ឱ្យមានទឹកស្អុយ ឬប្រើប្រាស់ឱ្យមានទឹកស្អុយ ឬប្រើប្រាស់ឱ្យមានទឹកស្អុយ ។ ឱ្យប្រើប្រាស់ឱ្យមានទឹកស្អុយ ឬប្រើប្រាស់ឱ្យមានទឹកស្អុយ ។ ឱ្យប្រើប្រាស់ឱ្យមានទឹកស្អុយ ឬប្រើប្រាស់ឱ្យមានទឹកស្អុយ ។ [www.dell.com/regulatory\\_compliance](http://www.dell.com/regulatory_compliance) ។
- ⚠ **ប្រុងប្រយ័ត្ន** • បើស្រូវស្រោចទឹកឱ្យមានទឹកស្អុយ ឬប្រើប្រាស់ឱ្យមានទឹកស្អុយ ឬប្រើប្រាស់ឱ្យមានទឹកស្អុយ ឬប្រើប្រាស់ឱ្យមានទឹកស្អុយ ។ ឱ្យប្រើប្រាស់ឱ្យមានទឹកស្អុយ ឬប្រើប្រាស់ឱ្យមានទឹកស្អុយ ។ ឱ្យប្រើប្រាស់ឱ្យមានទឹកស្អុយ ឬប្រើប្រាស់ឱ្យមានទឹកស្អុយ ។
- ⚠ **ប្រុងប្រយ័ត្ន** • កុំប្រើប្រាស់ឱ្យមានទឹកស្អុយ ឬប្រើប្រាស់ឱ្យមានទឹកស្អុយ ឬប្រើប្រាស់ឱ្យមានទឹកស្អុយ ឬប្រើប្រាស់ឱ្យមានទឹកស្អុយ ។ ឱ្យប្រើប្រាស់ឱ្យមានទឹកស្អុយ ឬប្រើប្រាស់ឱ្យមានទឹកស្អុយ ។ ឱ្យប្រើប្រាស់ឱ្យមានទឹកស្អុយ ឬប្រើប្រាស់ឱ្យមានទឹកស្អុយ ។ **Dell™** គឺជាស្ថាប័នបច្ចេកទេសស្រាវជ្រាវ។
- ⚠ **ប្រុងប្រយ័ត្ន** • បើស្រូវស្រោចទឹកឱ្យមានទឹកស្អុយ ឬប្រើប្រាស់ឱ្យមានទឹកស្អុយ ឬប្រើប្រាស់ឱ្យមានទឹកស្អុយ ឬប្រើប្រាស់ឱ្យមានទឹកស្អុយ ។ ឱ្យប្រើប្រាស់ឱ្យមានទឹកស្អុយ ឬប្រើប្រាស់ឱ្យមានទឹកស្អុយ ។ ឱ្យប្រើប្រាស់ឱ្យមានទឹកស្អុយ ឬប្រើប្រាស់ឱ្យមានទឹកស្អុយ ។

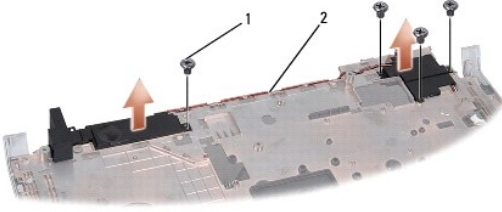
### ដំឡើងប្រព័ន្ធបង្ហូរទឹក

1. ដំឡើងប្រព័ន្ធបង្ហូរទឹក [ប្រព័ន្ធបង្ហូរទឹក](#) ។
2. ដំឡើង palm rest ចេញ (ស្រាវជ្រាវ [palm rest](#)) ។
3. ដំឡើងប្រព័ន្ធបង្ហូរទឹក ។



1 ឆែ

4. ប្រព័ន្ធបង្ហូរទឹក ។
5. ដំឡើងប្រព័ន្ធបង្ហូរទឹក ។
6. ដំឡើងប្រព័ន្ធបង្ហូរទឹក ។



1 ឆែ (៤) 2 ឆែស្រាវជ្រាវប្រព័ន្ធបង្ហូរទឹក

## ពាក្យព្រះវិញ្ញាបនបត្រ

1. អង្គការសហប្រជាជាតិ [អង្គការសហប្រជាជាតិ](#) ។
2. ការងាររបស់អង្គការសហប្រជាជាតិ [អង្គការសហប្រជាជាតិ](#) ។
3. ការងាររបស់អង្គការសហប្រជាជាតិ [អង្គការសហប្រជាជាតិ](#) ។
4. ការងាររបស់អង្គការសហប្រជាជាតិ ។
5. ការងាររបស់អង្គការសហប្រជាជាតិ ។
6. ការងារ palm rest គឺជា [ការងារ palm rest](#) ។

---

[អង្គការសហប្រជាជាតិ](#)



3. តម្រូវការ ឬ កម្រិត របស់ ឧបករណ៍ តាម **routing guides** ។
4. ឃាត់ **system board** ចេញពី ប្រព័ន្ធ ។
5. ដំឡើង ឬ ដកចេញ របស់ **system board** ទៅលើ ប្រព័ន្ធ ។
6. ត្រួតពិនិត្យ រាល់ ឧបករណ៍ តាម **AC** ឬ **USB** ត្រូវ ត្រូវ ត្រូវ ត្រូវ ត្រូវ ត្រូវ ត្រូវ **system board** ។
7. ដក ប្រព័ន្ធ ចេញ ( ឬ ដកចេញ ) ។

---

[ប្រព័ន្ធប្រព័ន្ធ](#)







## កំណត់ USB

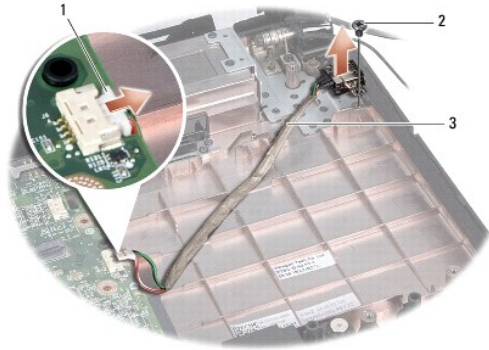
សៀវភៅណែនាំអំពីការងាររបស់ **Dell Studio™ 1557/1558**

- [ប្រព័ន្ធគ្រប់គ្រង SB](#)
- [ប្រព័ន្ធគ្រប់គ្រង USB](#)

- ⚠ **ចក្ខុវិស័យ** • កុំប្រើប្រាស់ប្រព័ន្ធគ្រប់គ្រង USB លើកុំព្យូទ័រដែលបានដំឡើងប្រព័ន្ធគ្រប់គ្រង USB ផ្សេងទៀត។ សម្រាប់ព័ត៌មានបន្ថែមអំពីការដំឡើងប្រព័ន្ធគ្រប់គ្រង USB ផ្សេងទៀត សូមទៅមើលទំព័រព័ត៌មានប្រចាំប្រភេទ [www.dell.com/regulatory\\_compliance](http://www.dell.com/regulatory_compliance) ។
- ⚠ **ក្រដាស** • ដើម្បីដំឡើងប្រព័ន្ធគ្រប់គ្រង USB លើកុំព្យូទ័រដែលបានដំឡើងប្រព័ន្ធគ្រប់គ្រង USB ផ្សេងទៀត អ្នកត្រូវដកក្រដាសចេញពីកុំព្យូទ័រ (កុំព្យូទ័រដែលបានដំឡើងប្រព័ន្ធគ្រប់គ្រង USB ផ្សេងទៀត) ។
- ⚠ **ក្រដាស** • កុំប្រើប្រាស់ប្រព័ន្ធគ្រប់គ្រង USB លើកុំព្យូទ័រដែលបានដំឡើងប្រព័ន្ធគ្រប់គ្រង USB ផ្សេងទៀត។ ការប្រើប្រាស់ប្រព័ន្ធគ្រប់គ្រង USB លើកុំព្យូទ័រដែលបានដំឡើងប្រព័ន្ធគ្រប់គ្រង USB ផ្សេងទៀត អាចបណ្តាលឱ្យកុំព្យូទ័ររបស់ **Dell™** មិនអាចប្រើប្រាស់ប្រព័ន្ធគ្រប់គ្រង USB បានទេ។
- ⚠ **ក្រដាស** • ដើម្បីដំឡើងប្រព័ន្ធគ្រប់គ្រង USB លើកុំព្យូទ័រដែលបានដំឡើងប្រព័ន្ធគ្រប់គ្រង USB ផ្សេងទៀត អ្នកត្រូវដកក្រដាសចេញពីកុំព្យូទ័រ (កុំព្យូទ័រដែលបានដំឡើងប្រព័ន្ធគ្រប់គ្រង USB ផ្សេងទៀត) ។

## រង្វាស់កំណត់ SB ទេញ

1. ដកប្រព័ន្ធគ្រប់គ្រងការងារប្រតិបត្តិការចេញពីកុំព្យូទ័រ [ប្រព័ន្ធគ្រប់គ្រងការងារប្រតិបត្តិការ](#) ។
2. ដកប្រព័ន្ធគ្រប់គ្រងការងារប្រតិបត្តិការចេញ (សូមមើល [ប្រព័ន្ធគ្រប់គ្រងការងារប្រតិបត្តិការ](#)) ។
3. ដកប្រព័ន្ធគ្រប់គ្រងការងារប្រតិបត្តិការ AC (សូមមើល [ប្រព័ន្ធគ្រប់គ្រងការងារប្រតិបត្តិការ AC](#)) ។
4. ដកប្រព័ន្ធគ្រប់គ្រងការងារប្រតិបត្តិការ USB ។
5. ដកប្រព័ន្ធគ្រប់គ្រងការងារប្រតិបត្តិការ USB ចេញពី [routing guide](#) ។
6. ដកប្រព័ន្ធគ្រប់គ្រងការងារប្រតិបត្តិការ USB ចេញពី [system board](#) ។
7. ដកប្រព័ន្ធគ្រប់គ្រងការងារប្រតិបត្តិការ USB ចេញពីកុំព្យូទ័ររបស់កុំព្យូទ័រ ។



1	ប្រព័ន្ធគ្រប់គ្រងការងារប្រតិបត្តិការ USB	2	ឆ្នែក
3	ប្រព័ន្ធគ្រប់គ្រងការងារប្រតិបត្តិការ USB		

## ដកកំណត់ USB

1. ដកប្រព័ន្ធគ្រប់គ្រងការងារប្រតិបត្តិការចេញពីកុំព្យូទ័រ [ប្រព័ន្ធគ្រប់គ្រងការងារប្រតិបត្តិការ](#) ។
2. ដកប្រព័ន្ធគ្រប់គ្រងការងារប្រតិបត្តិការ USB ចេញពីកុំព្យូទ័ររបស់កុំព្យូទ័រ ។
3. ដកប្រព័ន្ធគ្រប់គ្រងការងារប្រតិបត្តិការ USB ។

